

ИНСТРУКЦИЯ ПО ЭКСПЛУАТАЦИИ

此虚线框内不印刷

物料编码:

90540600456

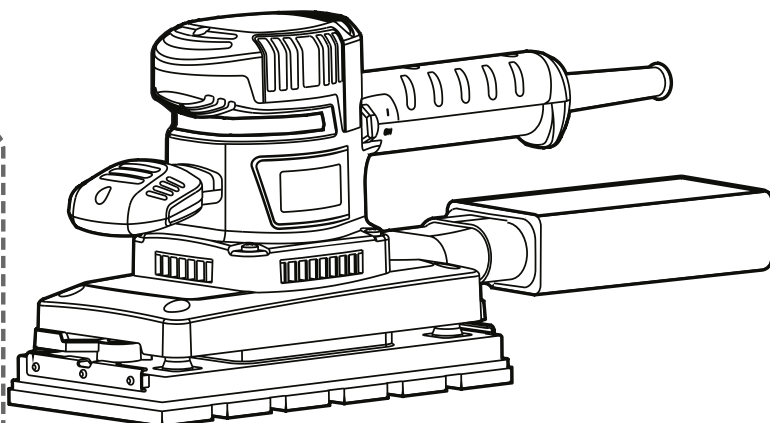
标记 处数 ECN 编号

设计
校对
审核

批准
日期

材质 70g
A5 SIZE
零件须符合
东成环保要求

注意:
①制作过程中, 如需调整,
请与我司包装组沟通确认;
②图纸上红色能与红色@只作
为修改处标记, 勿印刷! !



Двойная изоляция



Изображения, рисунки и фотографии могут немного отличаться из-за постоянного улучшения продукта, см. конструкцию вашего устройства..

KSB02-234 KSB02-234B KSB02-234S KSB02-234BS

DCK

Машина шлифовальная плоская

RU

ОБЩИЕ РЕКОМЕНДАЦИИ ПО БЕЗОПАСНОСТИ ПРИ РАБОТЕ С ЭЛЕКТРОИНСТРУМЕНТОМ



ВНИМАНИЕ! Ознакомьтесь со всеми предупреждениями по технике безопасности, инструкциями, иллюстрациями и спецификациями, которые предоставляются вместе с этим электроинструментом. Несоблюдение всех приведенных ниже инструкций может привести к поражению электрическим током, пожару и/или серьезной травме.

Сохраните все предупреждения и инструкции для дальнейшего использования.

Термин «электроинструмент» в предупреждениях относится к электроинструменту, работающему от сети (проводной) или от аккумулятора (беспроводной).

1) Безопасность рабочей зоны

- а) Поддерживайте чистоту и хорошее освещение в рабочей зоне. Загроможденные или темные участки становятся причиной несчастных случаев.
- б) Не используйте электроинструменты во взрывоопасных средах, например в присутствии легковоспламеняющихся жидкостей, газов или пыли. *Электроинструменты создают искры, которые могут воспламенить пыль или пары.*
- в) Не допускайте присутствия детей и посторонних лиц во время работы с электроинструментом. *Отвлекающие факторы могут привести к потере контроля.*

2) Электробезопасность

- а) Вилки электроинструмента должны соответствовать розеткам. Запрещается изменять вилку каким-либо образом. Не используйте адаптерные вилки с заземленными электроинструментами. *Использование вилки в неизменном виде и соответствующих розеток снижает риск поражения электрическим током.*
- б) Избегайте контакта тела с заземленными поверхностями, такими как трубы, радиаторы, плиты и холодильники. *Существует повышенный риск поражения электрическим током, если ваше тело заземлено.*
- в) Не подвергайте электроинструменты

воздействию дождя или влаги. *Попадание воды в электроинструмент повышает риск поражения электрическим током.*

- г) Соблюдайте правила обращения с электрическим шнуром. Никогда не используйте шнур для переноски, вытягивания или отключения электроинструмента от розетки. Держите шнур вдали от источников тепла, масла, острых краев или движущихся частей. *Использование поврежденных или запутанных шнуров повышает риск поражения электрическим током.*
 - д) При работе с электроинструментом на открытом воздухе используйте удлинитель, подходящий для использования вне помещений. *Использование шнура, подходящего для использования вне помещений, уменьшает риск поражения электрическим током.*
 - е) Если необходимо работать с электроинструментом во влажном месте, используйте источник питания, защищенный устройством защитного отключения (УЗО). *Использование УЗО уменьшает риск поражения электрическим током.*
- ## 3) Личная безопасность
- а) Будьте осмотрительны, следите за своими действиями и руководствуйтесь здравым смыслом при работе с электроинструментом. Не используйте электроинструмент, если вы устали или находитесь под воздействием наркотиков, алкоголя или лекарственных препаратов. *Краткосрочное ослабление внимания при работе с электроинструментом может привести к серьезной травме.*
 - б) Используйте средства индивидуальной защиты. Всегда надевайте защитные очки. *Использование средств защиты, таких как пылезащитная маска, нескользящая защитная обувь, каска или средства защиты органов слуха, в соответствующих условиях уменьшит количество несчастных случаев.*
 - в) Предотвращайте непреднамеренный запуск. Убедитесь, что переключатель находится в выключенном положении перед подключением к источнику питания и (или) аккумуляторной батарее, поднятием или переноской инструмента. *Переноска электроинструментов с пальцем на выключателе или подача питания на электроинструменты с выключателем во включенном положении может привести к несчастным случаям.*

- г) Перед включением электроинструмента удалите с него регулировочные или гаечные ключи. Если оставит гаечный или регулировочный ключ присоединенным к вращающейся части электроинструмента, это может привести к травме.
- д) Не пытайтесь дотянуться до чего-либо. Всегда держите ноги в устойчивом положении и сохраняйте равновесие. Это позволит лучше контролировать электроинструмент в непредвиденных ситуациях.
- е) Одевайтесь подходящим образом. Не надевайте свободную одежду и не носите украшения. Держите свои волосы, одежду и перчатки в стороне от движущихся частей. Свободная одежда, украшения или длинные волосы могут быть захвачены движущимися частями.
- ж) Если предусмотрены устройства для подключения пылесборников для удаления и сбора пыли, убедитесь, что они подключены и используются надлежащим образом. Использование пылесборника может уменьшить риски, связанные с пылью.
- з) Не допускайте ситуаций, когда хорошее знание инструмента в результате его частого использования послужит основанием для того, чтобы вы расслабились и пренебрегли принципами безопасного использования инструментов. Неосторожное действие может привести к серьезной травме в течение доли секунды.
- 4) Использование электроинструмента и уход за ним
- а) Не применяйте силу к электроинструменту. Используйте электроинструмент, подходящий для вашей задачи. Выбор подходящего электроинструмента позволит сделать работу лучше и безопаснее с той скоростью, для которой он был разработан.
- б) Не используйте электроинструмент, если он не включается и не выключается с помощью переключателя. Любой электроинструмент, которым нельзя управлять с помощью переключателя, представляет опасность и подлежит ремонту.
- в) Перед выполнением любых регулировок, заменой принадлежностей или хранением электроинструментов отсоедините вилку от источника питания и (или) извлеките аккумуляторную батарею из электроинструмента. Такие меры предосторожности снижают риск случайного включения электроинструмента.
- г) Храните неиспользуемые электроинструменты в недоступном для детей месте и не допускайте лиц, не знакомых с электроинструментом или данными инструкциями, к работе с ним. Электроинструменты представляют опасность в руках неподготовленных пользователей.
- д) Выполняйте обслуживание электроинструментов. Проверьте наличие смещения или заедания движущихся частей, поломки деталей и любых других условий, которые могут оказывать влияние на работу электроинструмента. При наличии повреждений электроинструмент необходимо отремонтировать перед использованием. Причиной многих несчастных случаев становится ненадлежащее обслуживание электроинструментов.
- е) Держите режущие инструменты наточенными и чистыми. Правильно обслуживаемые инструменты с острыми режущими кромками с меньшей вероятностью будут заедать, и их легче контролировать.
- ж) Используйте электроинструмент, принадлежности, насадки и т. д. в соответствии с этими инструкциями, принимая во внимание рабочие условия и тип работы. Использование электроинструмента для выполнения задач, для которых он не предназначен, может привести к опасной ситуации.
- з) Держите ручки и поверхности для захвата сухими, чистыми и обезжиренными. Скользкие ручки и поверхности для захвата не позволяют безопасно обращаться с инструментом и контролировать его в непредвиденных ситуациях.
- 5) Сервисное обслуживание
- а) Сервисное обслуживание электроинструмента должно осуществляться квалифицированным специалистом с использованием только оригинальных запасных частей. Это обеспечит безопасность электроинструмента.

Символ



ВНИМАНИЕ!



Чтобы снизить риск получения травмы, пользователь должен прочитать инструкцию по эксплуатации



Двойная изоляция

ТЕХНИЧЕСКИЕ ХАРАКТЕРИСТИКИ

Данное изделие является ручной плоской шлифовальной машиной с однофазным двигателем с последовательным возбуждением. Данное изделие подходит для микрошлифовки и коррекции поверхностей, таких как дерево и металл, при обычных условиях окружающей среды.

Модель		KSB02-234	KSB02-234B	KSB02-234S	KSB02-234BS
Номинальная мощность	Вт	330	330	330	330
Частота колебаний	кол/мин	10 000	7500	10 000	7500
Размер рабочей поверхности	мм	114 x 227	114 x 227	114 x 227	114 x 227
Масса нетто	кг	2,9	2,9	2,9	2,9

※В связи с тем, что программа исследований и разработок продолжается, приведенные здесь технические характеристики могут быть изменены без предварительного уведомления.

ИНСТРУКЦИЯ ПО ЭКСПЛУАТАЦИИ

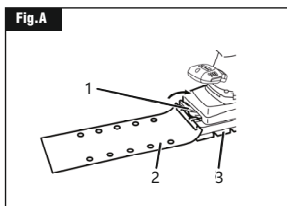
Установка или снятие наждачной бумаги

ОСТОРОЖНО

Перед установкой или снятием наждачной бумаги обязательно убедитесь, что инструмент выключен и отключен от розетки.

Наждачная бумага с перфорационными отверстиями

Чтобы установить наждачную бумагу, поверните зажимную рукоятку против часовой стрелки, чтобы открыть зажим бумаги. Вставьте один конец бумаги в зажим для бумаги и выровняйте перфорационные отверстия на наждачной бумаге с отверстиями в прокладке. Затем освободите зажимную рукоятку, чтобы зафиксировать бумагу. Повторите процесс с другой стороны инструмента, обеспечив необходимое натяжение бумаги.



1. Зажим для бумаги
2. Наждачная бумага с перфорационными отверстиями
3. Основание из пеноматериала

Чтобы снять наждачную бумагу, выполните процедуру установки в обратном порядке.

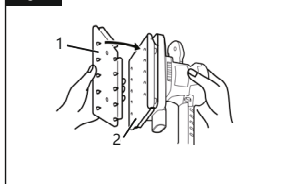
ОСТОРОЖНО!

После установки бумаги убедитесь в том, что она надежно закреплена зубьями зажима. В противном случае бумага может высвободиться и сместиться, что приведет к ухудшению качества шлифовки.

Наждачная бумага без перфорационных отверстий

Чтобы установить наждачную бумагу, поверните зажимную рукоятку против часовой стрелки, чтобы открыть зажим бумаги. Вставьте один конец бумаги между основанием и зажимом бумаги. Расположите бумагу по центру и выровняйте края так, чтобы они шли параллельно основанию, затем освободите зажимную рукоятку, чтобы зафиксировать бумагу. Повторите процесс с другой стороны инструмента, обеспечив необходимое натяжение бумаги. Приложите пластину наждачной бумаги к наждачной бумаге так, чтобы направляющая пластина пластины с отверстиями располагалась параллельно прокладке, и прижмите пластину наждачной бумаги, чтобы проколоть наждачную бумагу.

Fig.B

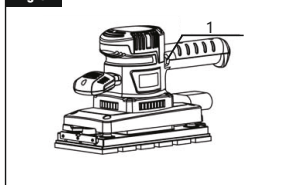


1. Наждачная бумага
2. Наждачная бумага без перфорационных отверстий

Действие переключателя

Чтобы запустить инструмент, просто поверните курковый переключатель вправо. Поверните курковый переключатель влево, чтобы остановить инструмент.

Fig.C



1. Курковый переключатель

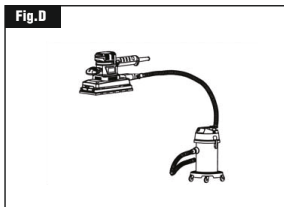
ОСТОРОЖНО!

Перед подключением инструмента всегда проверяйте, правильно ли срабатывает курковый переключатель и возвращается ли он в положение «ВЫКЛ» при отпускании.

Подсоединение пылесоса

Для уменьшения количества выбрасываемой пыли подсоедините к инструменту пылесос. Подсоедините шланг к отверстию для выхода пыли.

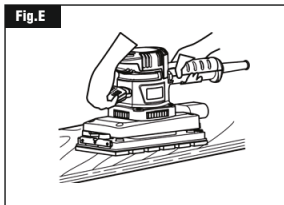
Fig.D



Выполнение шлифовки

Крепко держите инструмент. Включите инструмент и подождите, пока он наберет полные обороты. Затем аккуратно приложите инструмент к поверхности обрабатываемой детали. Держите рабочую поверхность инструмента прижатой к детали и слегка надавливайте на него.

Fig.E



Орбитальная шлифовальная машина обычно используется для удаления небольшого количества материала. Так как качество поверхности важнее количества удаленного материала, не давите на инструмент слишком сильно.

Для полировки мебели или других поверхностей можно подложить ткань под рабочую поверхность инструмента.

ОСТОРОЖНО!

- Не закрывайте вентиляционные отверстия двигателя пальцами или рукой.
- Не используйте инструмент без наждачной бумаги. Это может серьезно повредить рабочую поверхность инструмента.
- Не применяйте силу к инструменту. Чрезмерное давление приведет к повреждению наждачной бумаги и сокращению срока службы инструмента.

ОБСЛУЖИВАНИЕ И ОСМОТР

ОСТОРОЖНО!

Обязательно убедитесь, что инструмент выключен и отсоединен от розетки, перед его осмотром или обслуживанием.

1. Осмотр крепежных винтов

Регулярно осматривайте все крепежные винты, следите за тем, чтобы они были надежно затянуты. При ослаблении винта его следует немедленно затянуть. В противном случае

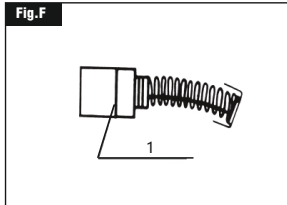
пользователь может получить серьезную травму.

2. Техническое обслуживание электродвигателя

Обмотка электродвигателя — это самое «сердце» электроинструмента. Чтобы не повредить и (или) не намочить обмотку маслом или водой, соблюдайте должную осторожность.

3. Осмотр и замена угольных щеток

Регулярно снимайте и проверяйте угольные щетки. Заменяйте их при износе до предельной отметки (6 мм). Содержите угольные щетки в чистоте, чтобы они могли свободно скользить в держателях. Обе угольные щетки следует заменять одновременно. Используйте только одинаковые угольные щетки.



1. Предельная отметка

С помощью отвертки снимите крышку, извлеките изношенную угольную щетку, вставьте новую щетку, затем установите крышку на место и затяните винт.

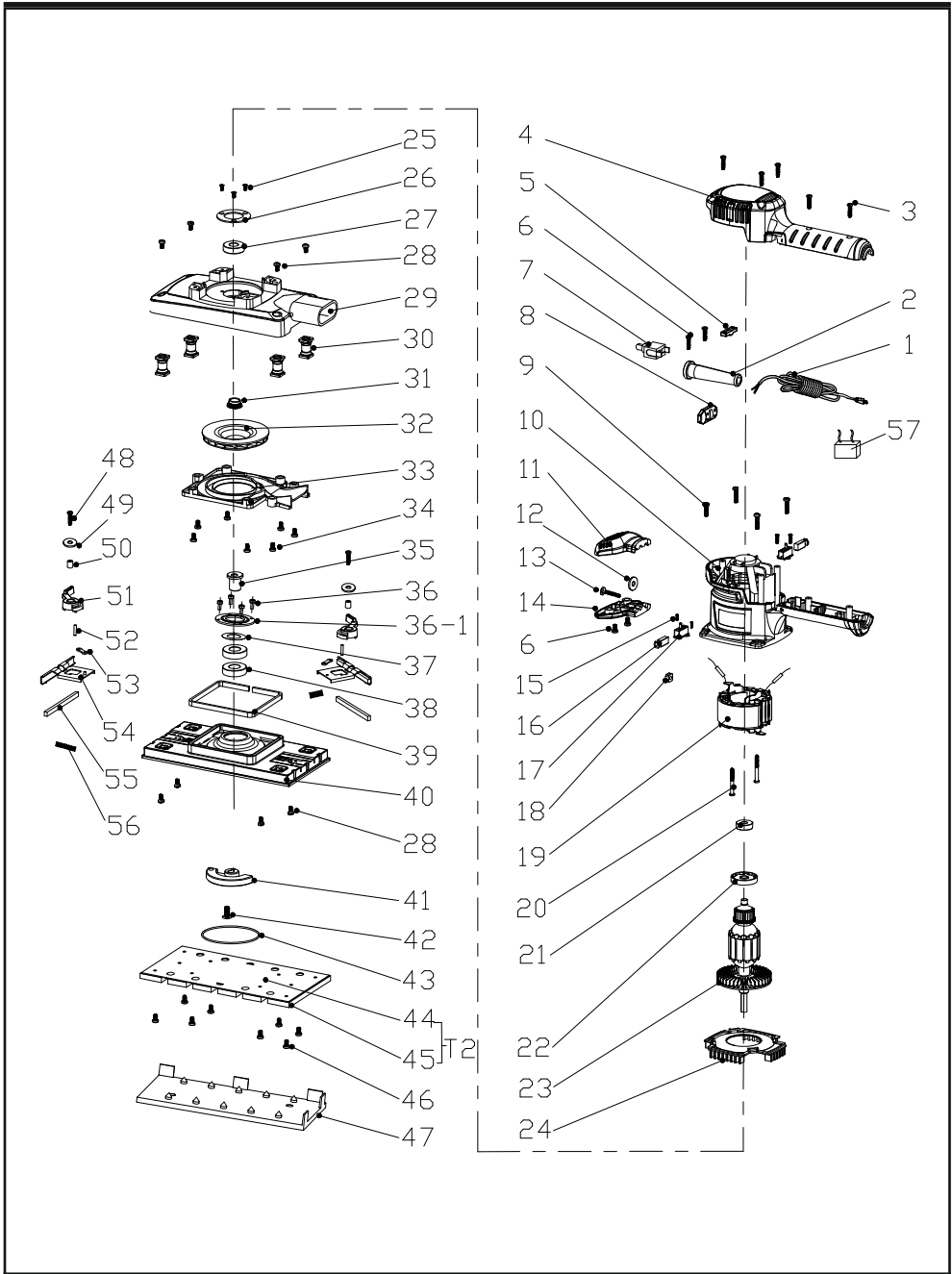
- ※ Поврежденный шнур необходимо заменить специальным шнуром, приобретенным в авторизованном сервисном центре.
- ※ Для обеспечения БЕЗОПАСНОСТИ и НАДЕЖНОСТИ изделия, ремонт, любое другое обслуживание или регулировка должны выполняться авторизованными сервисными центрами.

ПОЯСНЕНИЯ К ЧЕРТЕЖУ ОБЩЕГО ВИДА

• KSB02-234

1	Шнур	26	Сепаратор подшипника
2	Защита шнура	27	Шариковый подшипник
3	Самонарезной винт с плоской головкой	28	Винт с плоской головкой
4	Вакуумная крышка	29	Пластина держателя
5	Эластичная муфта	30	Вибрационный кронштейн
6	Самонарезной винт с плоской головкой	31	Деталь вентилятора для отвода пыли
7	Переключатель	32	Вентилятор для отвода пыли
8	Ручка переключателя	33	Кольцо вентилятора для отвода пыли
9	Винт с плоской головкой (с плоскими и пружинными шайбами)	34	Винт с плоской головкой
10	Корпус двигателя	35	Коленчатый вал
11	Крышка вспомогательной ручки (верхняя)	36	Винт с плоской головкой
12	Шайба	36-1	Крышка подшипника
13	Винт с плоской головкой	37	Прокладка подшипника
14	Крышка вспомогательной ручки (нижняя)	38	Шариковый подшипник
15	Самонарезной винт с плоской головкой	39	Шайба с защитой от пыли
16	Угольная щетка	40	Основание
17	Держатель угольной щетки (комплект)	41	Блок противовеса
18	Квадратная гайка	42	Винт с потайной головкой с крестообразным шлицем
19	Статор	43	Уплотнительное кольцо
20	Самонарезной винт с плоской головкой	44	Прокладка из алюминия
21	Шариковый подшипник	45	Пеноматериал
22	Магнитная стальная крышка	46	Винт с плоской головкой (с пружинной шайбой)
23	Якорь в сборе	47	Перфорированная пластина
24	Перегораживающая пластина	48	Винт с плоской головкой (с пружинной и плоской шайбой)
25	Винт с потайной головкой с крестообразным шлицем	49	Шайба

50	Цилиндрическое кольцо	54	Корпус удерживающей пластины
51	Ручка	55	Прокладка удерживающей пластины
52	Стопорный штифт	56	Пружина сжатия
53	Соединительный шток	57	Конденсатор

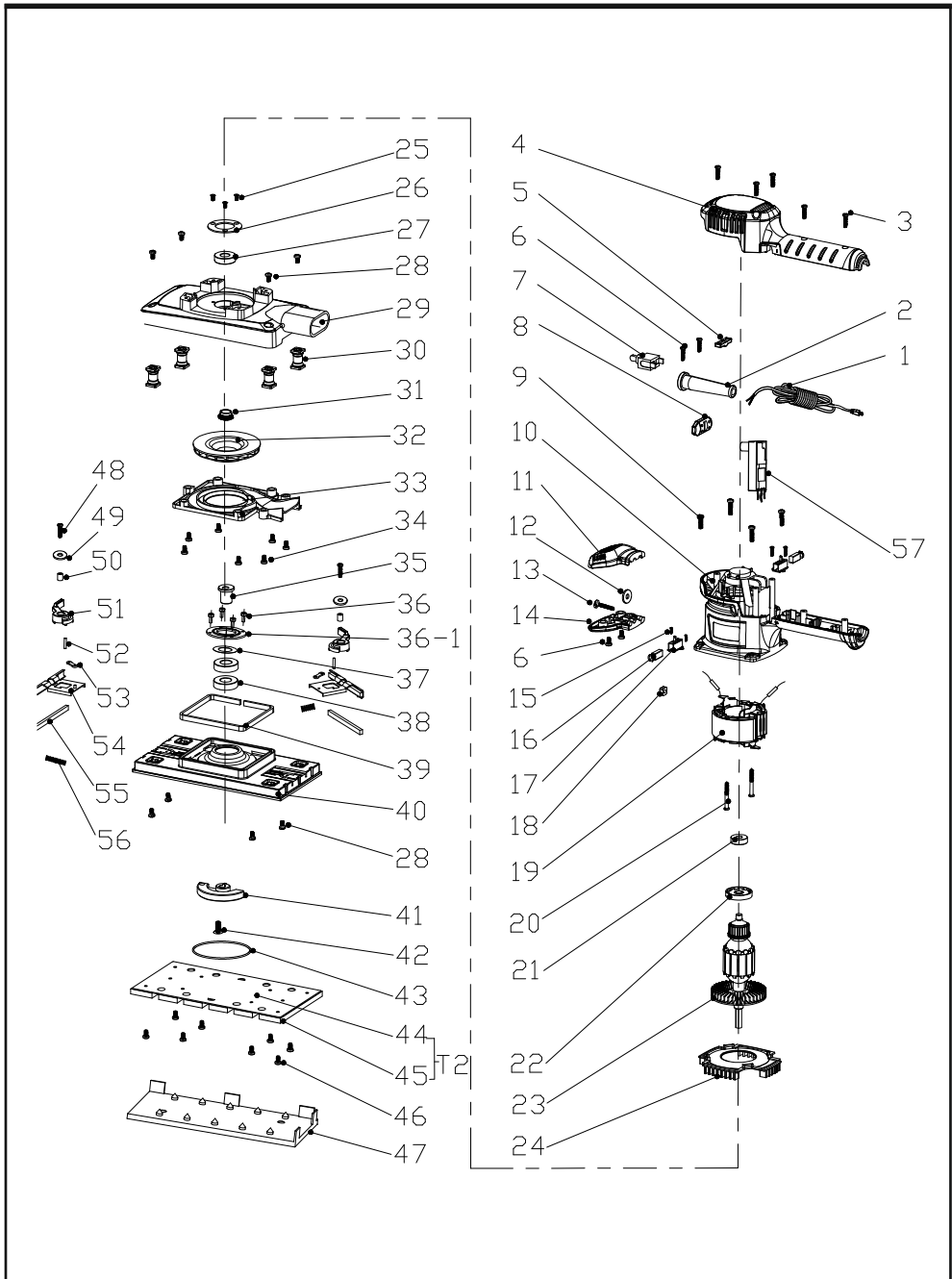


ПОЯСНЕНИЯ К ЧЕРТЕЖУ ОБЩЕГО ВИДА

• KSB02-234B

1	Шнур	26	Сепаратор подшипника
2	Защита шнура	27	Шариковый подшипник
3	Самонарезной винт с плоской головкой	28	Самонарезной винт с плоской головкой (с тефлоновой пастой)
4	Вакуумная крышка	29	Пластина держателя
5	Эластичная муфта	30	Вибрационный кронштейн
6	Самонарезной винт с плоской головкой	31	Деталь вентилятора для отвода пыли
7	Переключатель	32	Вентилятор для отвода пыли
8	Ручка переключателя	33	Кольцо вентилятора для отвода пыли
9	Винт с плоской головкой (с плоскими и пружинными шайбами)	34	Винт с плоской головкой
10	Корпус двигателя	35	Коленчатый вал
11	Крышка вспомогательной ручки (верхняя)	36	Винт с плоской головкой
12	Шайба	36-1	Крышка подшипника
13	Винт с плоской головкой	37	Прокладка подшипника
14	Крышка вспомогательной ручки (нижняя)	38	Шариковый подшипник
15	Самонарезной винт с плоской головкой	39	Шайба с защитой от пыли
16	Угольная щетка	40	Основание
17	Держатель угольной щетки (комплект)	41	Блок противовеса
18	Квадратная гайка	42	Винт с потайной головкой с крестообразным шлицем (с тефлоновой пастой)
19	Статор	43	Уплотнительное кольцо
20	Самонарезной винт с плоской головкой	44	Прокладка из алюминия
21	Шариковый подшипник	45	Пеноматериал
22	Магнит в сборе	46	Винт с плоской головкой (с пружинной шайбой)
23	Якорь в сборе	47	Перфорированная пластина
24	Перегораживающая пластина	48	Винт с плоской головкой (с пружинной и плоской шайбой)
25	Винт с потайной головкой с крестообразным шлицем	49	Шайба

50	Цилиндрическое кольцо	54	Корпус удерживающей пластины
51	Ручка	55	Прокладка удерживающей пластины
52	Стопорный штифт	56	Пружина сжатия
53	Соединительный шток	57	Контроллер постоянной скорости в сборе

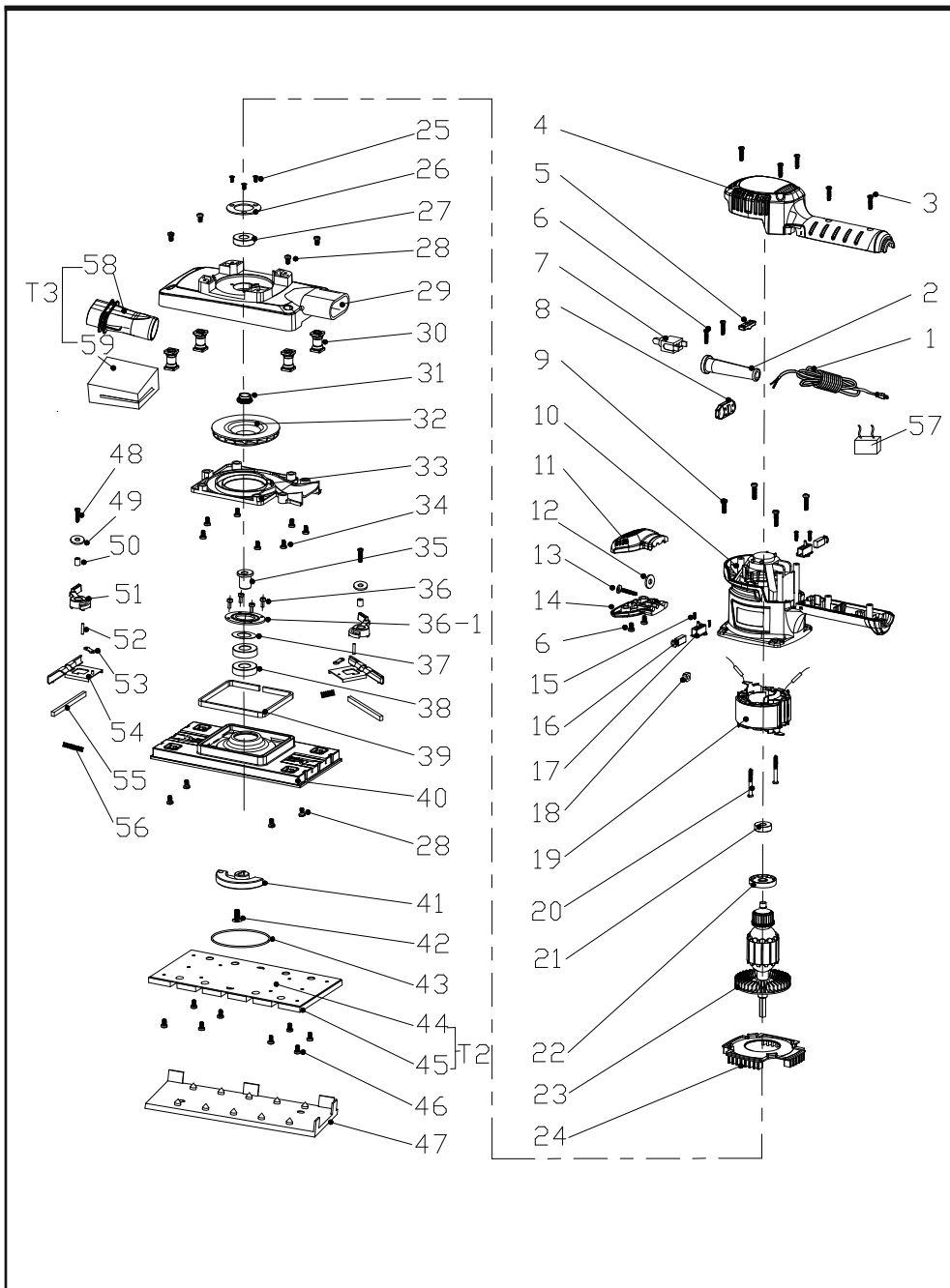


ПОЯСНЕНИЯ К ЧЕРТЕЖУ ОБЩЕГО ВИДА

• KSB02-234S

1	Шнур	26	Сепаратор подшипника
2	Защита шнура	27	Шариковый подшипник
3	Самонарезной винт с плоской головкой	28	Самонарезной винт с плоской головкой (с тефлоновой пастой)
4	Вакуумная крышка	29	Пластина держателя
5	Эластичная муфта	30	Вибрационный кронштейн
6	Самонарезной винт с плоской головкой	31	Деталь вентилятора для отвода пыли
7	Переключатель	32	Вентилятор для отвода пыли
8	Ручка переключателя	33	Кольцо вентилятора для отвода пыли
9	Винт с плоской головкой (с плоскими и пружинными шайбами)	34	Винт с плоской головкой
10	Корпус двигателя	35	Коленчатый вал
11	Крышка вспомогательной ручки (верхняя)	36	Винт с плоской головкой
12	Шайба	36-1	Крышка подшипника
13	Винт с плоской головкой	37	Прокладка подшипника
14	Крышка вспомогательной ручки (нижняя)	38	Шариковый подшипник
15	Самонарезной винт с плоской головкой	39	Шайба с защитой от пыли
16	Угольная щетка	40	Основание
17	Держатель угольной щетки (комплект)	41	Блок противовеса
18	Квадратная гайка	42	Винт с потайной головкой с крестообразным шлицем (с тефлоновой пастой)
19	Статор	43	Уплотнительное кольцо
20	Самонарезной винт с плоской головкой	44	Прокладка из алюминия
21	Шариковый подшипник	45	Пеноматериал
22	Магнитная стальная крышка	46	Винт с плоской головкой (с пружинной шайбой)
23	Якорь в сборе	47	Перфорированная пластина
24	Перегораживающая пластина	48	Винт с плоской головкой (с пружинной и плоской шайбой)
25	Винт с потайной головкой с крестообразным шлицем	49	Шайба

50	Цилиндрическое кольцо	55	Прокладка удерживающей пластины
51	Ручка	56	Пружина сжатия
52	Стопорный штифт	57	Конденсатор 0,22 мкФ (малый)
53	Соединительный шток	58	Пылеуловители
54	Корпус удерживающей пластины	59	Пылесборник

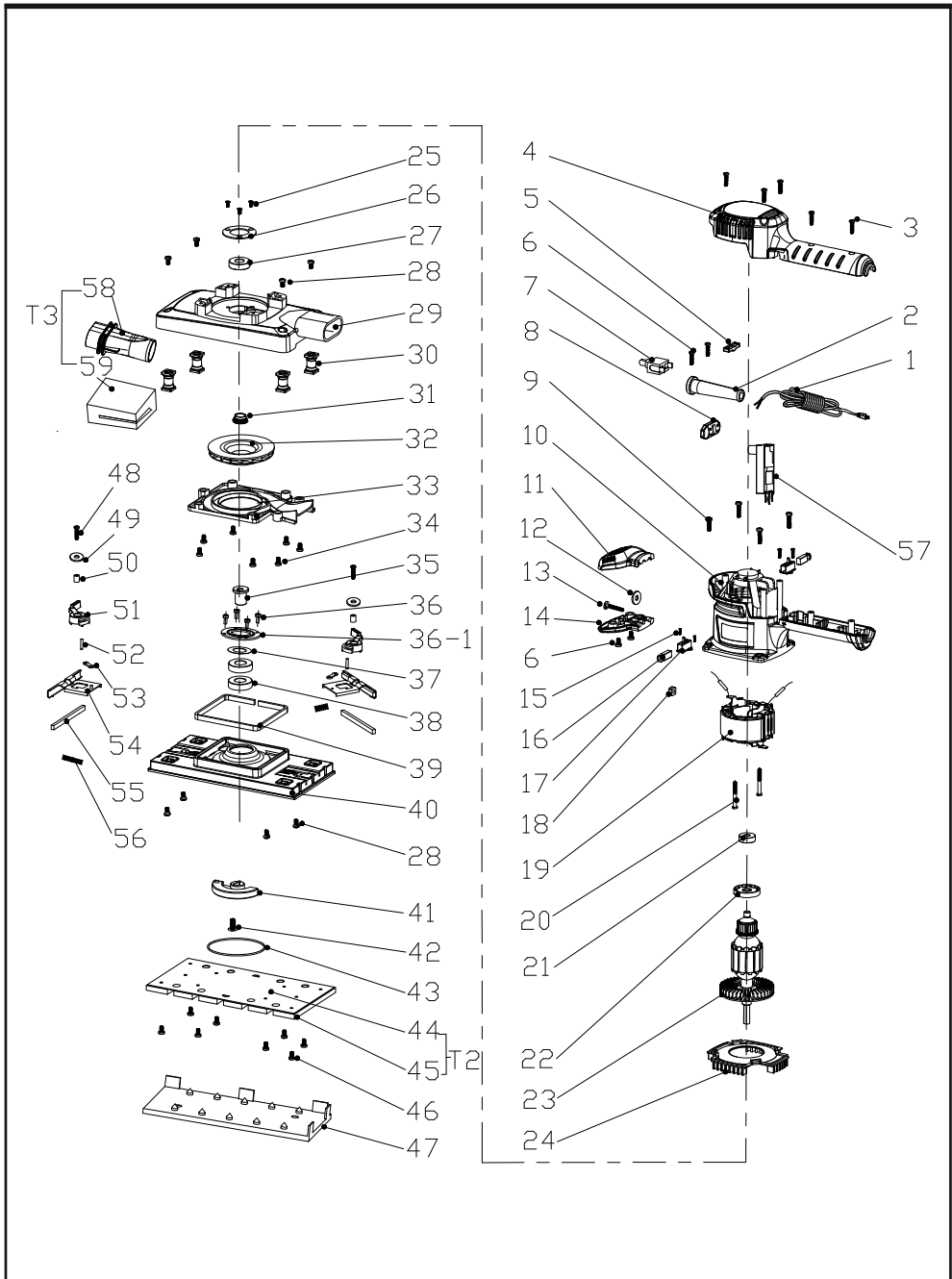


ПОЯСНЕНИЯ К ЧЕРТЕЖУ ОБЩЕГО ВИДА

• KSB02-234BS

1	Шнур	26	Сепаратор подшипника
2	Защита шнура	27	Шариковый подшипник
3	Самонарезной винт с плоской головкой	28	Самонарезной винт с плоской головкой (с тефлоновой пастой)
4	Вакуумная крышка	29	Пластина держателя
5	Эластичная муфта	30	Вибрационный кронштейн
6	Самонарезной винт с плоской головкой	31	Деталь вентилятора для отвода пыли
7	Переключатель	32	Вентилятор для отвода пыли
8	Ручка переключателя	33	Кольцо вентилятора для отвода пыли
9	Винт с плоской головкой (с плоскими и пружинными шайбами)	34	Винт с плоской головкой
10	Корпус двигателя	35	Коленчатый вал
11	Крышка вспомогательной ручки (верхняя)	36	Винт с плоской головкой
12	Шайба	36-1	Крышка подшипника
13	Винт с плоской головкой	37	Прокладка подшипника
14	Крышка вспомогательной ручки (нижняя)	38	Шариковый подшипник
15	Самонарезной винт с плоской головкой	39	Шайба с защитой от пыли
16	Угольная щетка	40	Основание
17	Держатель угольной щетки (комплект)	41	Блок противовеса
18	Квадратная гайка	42	Винт с потайной головкой с крестообразным шлицем (с тефлоновой пастой)
19	Статор	43	Уплотнительное кольцо
20	Самонарезной винт с плоской головкой	44	Прокладка из алюминия
21	Шариковый подшипник	45	Пеноматериал
22	Магнитная стальная крышка в сборе	46	Винт с плоской головкой (с пружинной шайбой)
23	Якорь в сборе	47	Перфорированная пластина
24	Перегораживающая пластина	48	Винт с плоской головкой (с пружинной и плоской шайбой)
25	Винт с потайной головкой с крестообразным шлицем	49	Шайба

50	Цилиндрическое кольцо	55	Прокладка удерживающей пластины
51	Ручка	56	Пружина сжатия
52	Стопорный штифт	57	Контроллер постоянной скорости в сборе
53	Соединительный шток	58	Пылеуловители
54	Корпус удерживающей пластины	59	Пылесборник



JIANGSU DONGCHENG M&E TOOLS CO., LTD,
адрес: Power Tools Industrial Park of Tianfen, Qidong City,
Jiangsu Province,China.
+86-(400-182-5988)
<https://dcktool.ru/>